



Florence MEYERFELD

Restauratrice de peintures
Diplômée de l'I.F.R.O.A.
Le village 31540 JUZES

Tél. : 05.61.83.11.88

Mèl : fmeyerfeld@wanadoo.fr

N° SIRET : 382 372 860 00025

Juzes, le 5 décembre 2009

RAPPORT DE RESTAURATION

Restauration de couche picturale effectuée pour le musée des Augustins de Toulouse, début 2009.

IDENTIFICATION DE L'ŒUVRE :

Auteur : Mathias Stomer (Amersfoort ?-Sicile ap 1650)

Sujet : L'adoration des mages

N° d'inventaire :

Dimensions : 2,36 m x 1,82 m

Technique : huile sur toile



Les photos avant et après restauration permettent de comprendre l'importance des modifications apportées dans la perception de l'œuvre par l'épaisseur des vernis oxydés. Cela est particulièrement vrai pour ce type de tableau où l'intensité dramatique vient de la force et de la qualité de la lumière qui semble émaner du tableau.

ALTERATIONS :

L'œuvre anciennement restaurée et rentoilée est dans un bon état de conservation ; cependant, le vernis épais et irrégulier tend au bleuissement, et cela est particulièrement gênant dans les fonds sombres devenant illisibles ; l'ensemble des retouches est altéré et certains mastics sur les bords tendent à se soulever ; en effet, dans cette zone, ils sont directement en contact avec la toile de rentoilage sans incrustation de toile intermédiaire.

INTERVENTIONS :

La présence de plusieurs couleurs de mastics anciens (rose, rouge foncé, blanc, ivoire) témoignent d'au moins quatre restaurations antérieures, dont un rentoilage.

L'intervention présentée ici se compose d'un amincissement de vernis, de la reprise des mastics, surtout le long des bords, d'un vernissage et de retouche.

L'amincissement de vernis permet de retirer à l'aide d'un solvant-gel Ethanol-Xylène plusieurs vernis à base de résine naturel peut-être mastic étant donné la couleur particulièrement orangée de la substance dissoute. Les couches de vernis plus nombreuses dans l'arrière plan au-dessus des personnages témoignent des allègements de vernis antérieurs. Un mélange alcalin (3A 90-10-10 et 50-25-25 : Isopropanol, ammoniac, eau) est nécessaire pour retirer certains vernis plus anciens très colorés, présents dans les zones sombres, et correspondant probablement à des allègements de vernis ayant privilégié les zones claires aux zones sombres. Ces vernis contiennent sans doute une certaine dose d'huile ou même de résine copal.

Le tableau est nettoyé avec les mélanges et solvantgel suivant :

- solvantgel : éthanol- xylène- eau
- mélanges de solvant : isopropanol -acétone -white spirit (1,1,1) ; éthanol-xylène (50-50)
- Masticage (mastic acrylique gris):
 - Premier vernissage pénétrant et léger destiné à consolider la couche picturale : régalrez à 10 % (résine hydrocarbure)
 - Vernissage : résine damar (20% dans l'essence de térébenthine)
 - Retouche aux couleurs Gamblin à base de résine Laropal
 - Vernissage final par pulvérisation de résine dammar à 20 % dans un mélange de xylène et de White-Spirit

Remarques sur la technique picturale :

La technique picturale est ici particulièrement soignée et maîtrisée comme en témoignent le geste fluide du peintre et le caractère élaboré des superpositions colorées.

La préparation est constituée successivement d'une couche de couleur rouge sombre, et d'une couche gris-rosée presque violacée. Cette tonalité froide reste souvent visible ou sensible dans les zones en réserve et les usures, et accentue la force et la qualité de la lumière blanche (froide) émanant de l'enfant.

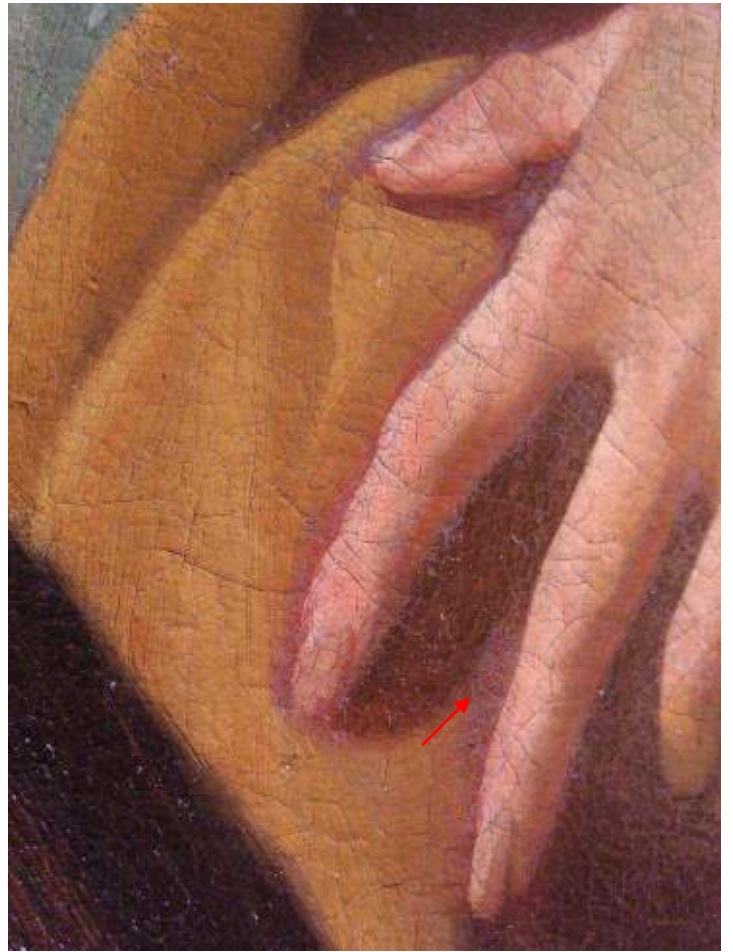
Pour certaines plages colorées, la préparation est d'abord adoucie par des coloris ocres avant de recevoir la couleur finale plus vive ou plus sombre.

L'artiste semble ainsi avoir élaboré et modulé sa peinture en épaisseur.

Les réserves gris sombres créent des liserés, particulièrement autour des zones claires qu'elles mettent en valeur (Mains, visages drapés).

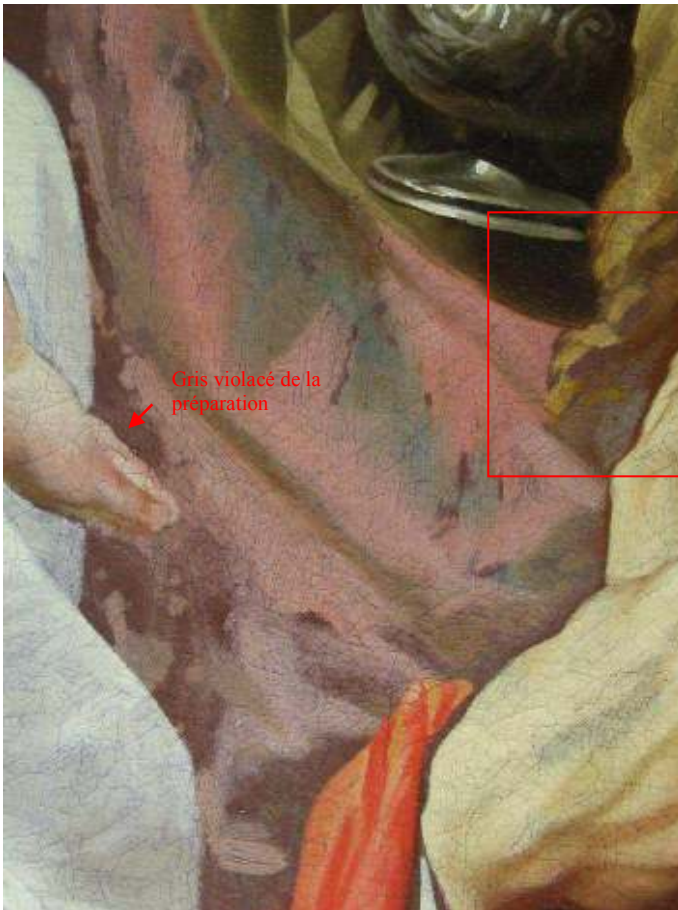
Les couleurs sombres sont obtenues par superposition de laques noires ou brunes.

On remarque sur l'ensemble et particulièrement dans les zones claires un très beau réseau de craquelures très régulier, comme un faïençage, dû probablement à l'homogénéité des couches colorées constituées d'une demi pâte fluide, qui laissent apparaître dans les craquelures la couleur sombre de la préparation.



La sous-couche gris -violacée (↑) est sensible dans les usures, et délimite les formes.





Gris violacé de la préparation

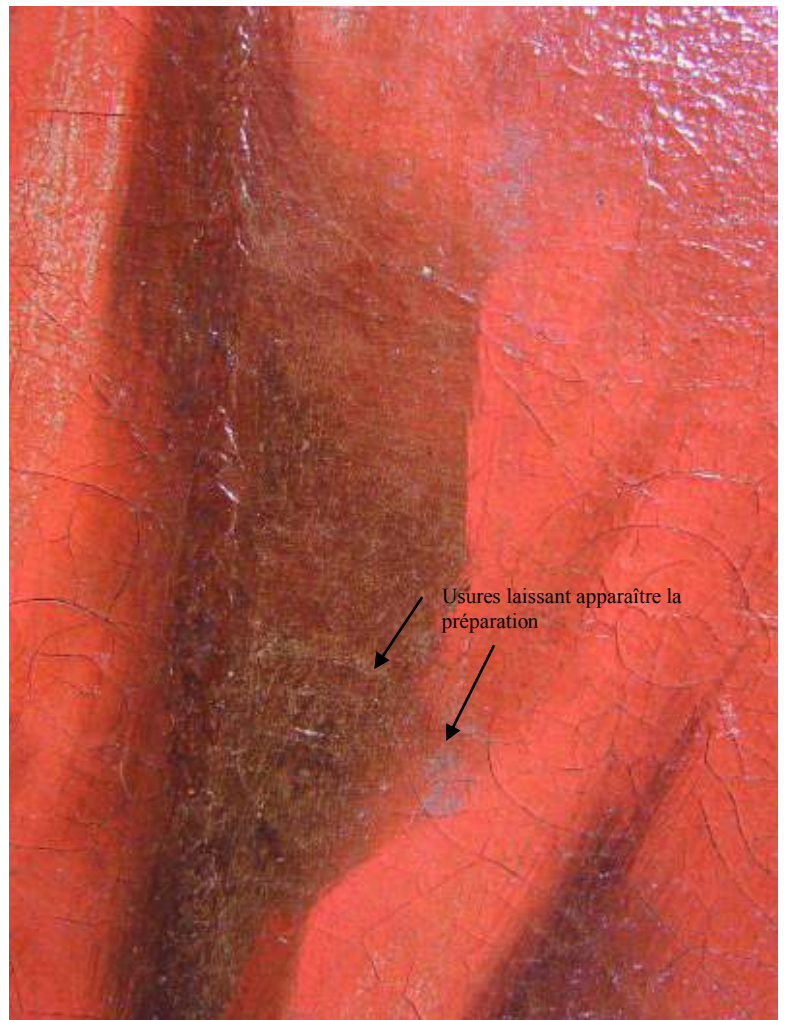


Gris violacé de la préparation

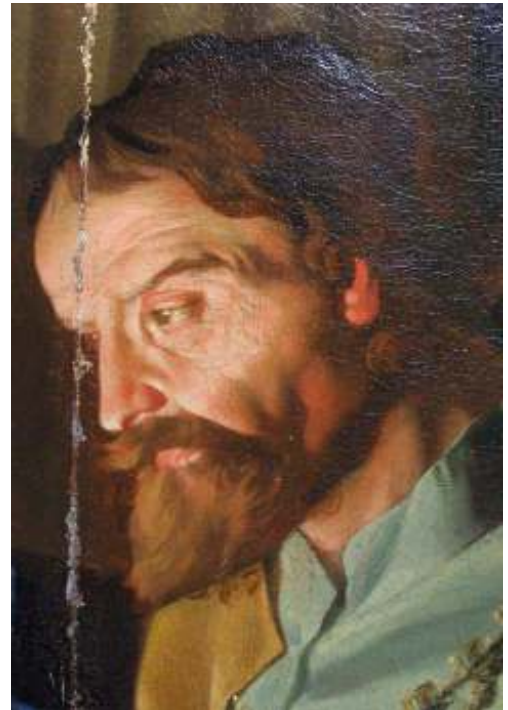
Opacité et transparence

Superpositions colorées : pâte fluide opaque ou transparente.

Usure gris violacée dans le manteau rouge modulé par le glacis brun



Usures laissant apparaître la préparation



Catalogue de visages et d'expressions
Variation des lumières



Jeux des regards





Aspect précieux doux et délicat des gestes des couleurs et des matières



ILLUSTRATION DE L'INTERVENTION : Avant intervention et après nettoyage, masticage et vernissage.



Ouverture de fenêtres de nettoyage
Progression du nettoyage

APRES INTERVENTION





