

Florence  
**MEYERFELD**  
Restauratrice de peintures  
Diplômée de l'I.N.P.  
Le village 31540 JUZES  
**Tél. : 05.61.83.11.88**  
Mèl : fmeyerfeld@free.fr  
N° SIRET : 382 372 860 00025

Jean-Marc **STOUFFS**  
Conservation Restauration  
d'œuvres d'art Les Moulins 31540  
Mourvilles-Hautes

**Port : 06 22 94 74 06**  
**Tél. : 05 62 71 12 27**  
SIRET: 330 806 209 00038

Jérôme **RUIZ**  
Restaurateur de peintures  
Diplômé de l'I.N.P.

**Tél. : 06.63.04.20.80**  
Mèl : ruizjerome@free.fr  
SIRET : 444 388 490 00013

A l'attention de Monsieur le Maire  
Commune de Lagrasse  
13 place de la Halle  
11220 LAGRASSE

Juzes, le 26 août 2014

### **RAPPORT D'INTERVENTION**



### **IDENTIFICATION DES OEUVRES**

Localisation : Maison du Patrimoine

Demandeur : Mairie de Lagrasse

Sujet : **26 éléments démontés du plafond Viccars (lot n°2)**

Sujet : **Partie d'un plafond à caisson situé dans l'ancien presbytère (lot n°3)**

Datation : première moitié du XIII<sup>ème</sup> siècle

Dimensions : variables

Nature des œuvres : peintures sur bois

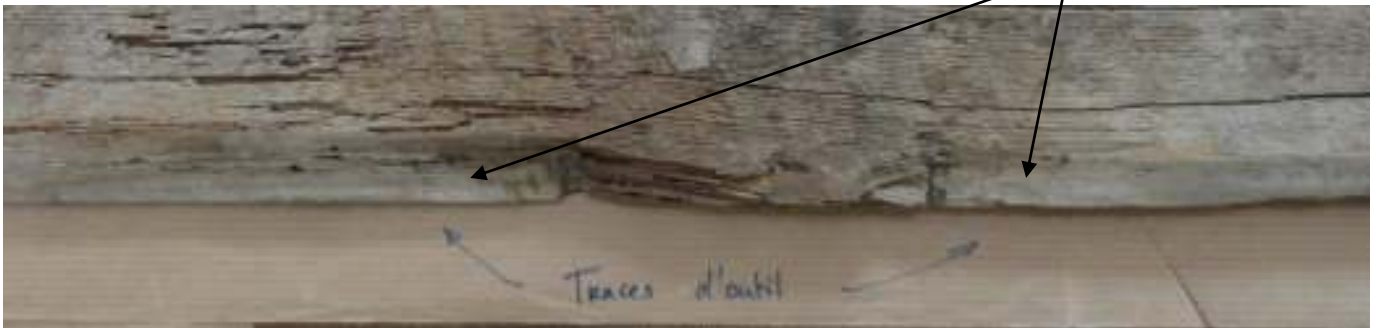
## SUPPORT

### Nature du support

Les planches mesurent 28 cm de large. Nous n'avons pas encore pu déterminer leur longueur initiale mais nous savons que l'une des planches (planches des blasons) mesurait au moins 420cm. L'épaisseur des planches est en moyenne de 2cm. L'essence du bois n'a pas été précisément identifiée mais on peut supposer qu'il s'agit de résineux.

L'observation des planches et des divers fragments restaurés à ce jour, nous pouvons déterminer la présence de 10 planches comportant des programmes picturaux différents.

On remarque peu de traces d'outils sur les planches en dehors de quelques entailles qui rappellent un riflard (sorte de rabot). Il est également possible de remarquer que les planches ont probablement été longtemps exposées aux éléments avant d'être peintes : on observe des sillons dans les cernes de printemps caractéristiques. Sur la planche des chevaliers n°1, on observe au revers des entailles de biais (sorte de chanfreins) d'environ 40cm de long, séparées par une zone non chanfreinée de 12cm de large. Qu'elle pouvait être l'utilité de ces encoches?



### Etat de conservation du support

Les planches sont dans un **très mauvais état de conservation**. On observe en effet une **fragmentation des planches**, parfois en de nombreux morceaux (encore non restaurés pour certains). Les **nombreuses lacunes, fentes et arrachements** sont à la fois consécutives au démontage sauvage du plafond d'où elles proviennent ainsi que des destructions plus anciennes. Les planches avaient été auparavant déplacées au moins deux fois en travers de leur orientation initiale. L'exposition des planches en plein air aux intempéries durant environ trois semaines explique probablement les déformations des planches qui pour certaines se sont **fléchées**. On observe les traces d'une **intense activité d'insectes xylophages** (petites et grandes vrillettes) au revers des planches. Curieusement, les faces avant des planches présentent très peu d'orifices d'envol ; on peut se demander pour quelle raison. Globalement, la structure des planches est fragilisée mais une partie du bois reste sain et les planches peuvent toutes se tenir sans la nécessiter d'un support à l'arrière. Enfin, on remarque de **nombreuses traces de clous** datant de remontages anciens. Certains clous en fer forgé sont encore présents au revers des planches. Notons que certains trous de clous ont été bouchés avec de l'enduit mural à la chaux.



Détail du revers d'une des planches les plus altéré par l'action des insectes xylophages.



Bouchage d'un trou de clou avec de l'enduit à la chaux.



Trous et tête de clou de fer forgé encore en place datant d'anciens remontages.

Certaines planches sont très fendues (partie basse de la planche des chevaliers n°1).



Planche des visages d'hommes fragmentée en trois morceaux et très fendue. Les assemblages sont rendus difficiles en raison du fléchage des planches (déformations dans le plan).



Revers de la planche des figures stylisées : l'attaque des insectes xylophages a atteint la surface du bois par amincissement progressif.



Le bas de la planche présente des arrachements des fibres du bois entraînées par le démontage "sauvage" subis par les planches il y a une dizaine d'années.

## LES PEINTURES

### Nature des peintures

Les peintures sont réalisées directement sur le bois, probablement après le passage d'un encollage (colle animale), mais sans préparation préalable.

On peut supposer qu'il s'agit soit d'une tempera à l'œuf ou à la caséine ou encore à la colle animale. De l'huile siccative a également pu être ajoutée au liant (émulsion maigre). La palette est très simple : rouge, bleu, jaune, vert, rose, blanc et noir. La peinture est opaque sans glacis. Les planches ont été tout d'abord peintes en rouge (vermillon) avant que les autres couleurs n'aient été appliquées par dessus.



Des analyses scientifiques pourraient être réalisées pour déterminer la nature des pigments et des liants. Les résultats pourraient être précieux car la technique de cette époque est méconnue en raison de la rareté des œuvres peintes aussi anciennes en France.

### Etat de conservation des peintures

Les peintures sont actuellement dans un **mauvais état de conservation**. On remarque que l'essentiel des peintures ne sont pas visibles sous diverses couches. Cependant, sous ces diverses couches, on peut être étonné de retrouver des peintures dans un relativement bon état de conservation au regard de leur ancienneté qui s'approche des 800 ans!

Les peintures ont subies des traitements différents en fonction de leur sens de remontages : certaines planches semblent en effet avoir été tourné vers le haut côté plafond tandis que d'autres l'ont été vers le bas.

Les peintures tournées vers le haut se sont recouvertes de couches de poussières qui ont formée des **encroutements**. Des écoulements d'eau ont par endroits entièrement détruit la couche colorée. Les poutres contres lesquelles les planches étaient clouées ont protégées la peinture contre les diverses agressions.

Les peintures tournées vers le bas se sont recouvertes d'une **couche de suie** si épaisse que ces planches ont pris une couleur noire masquant totalement les peintures. Les poutres ont également protégée les peintures contre les dépôts de suie.

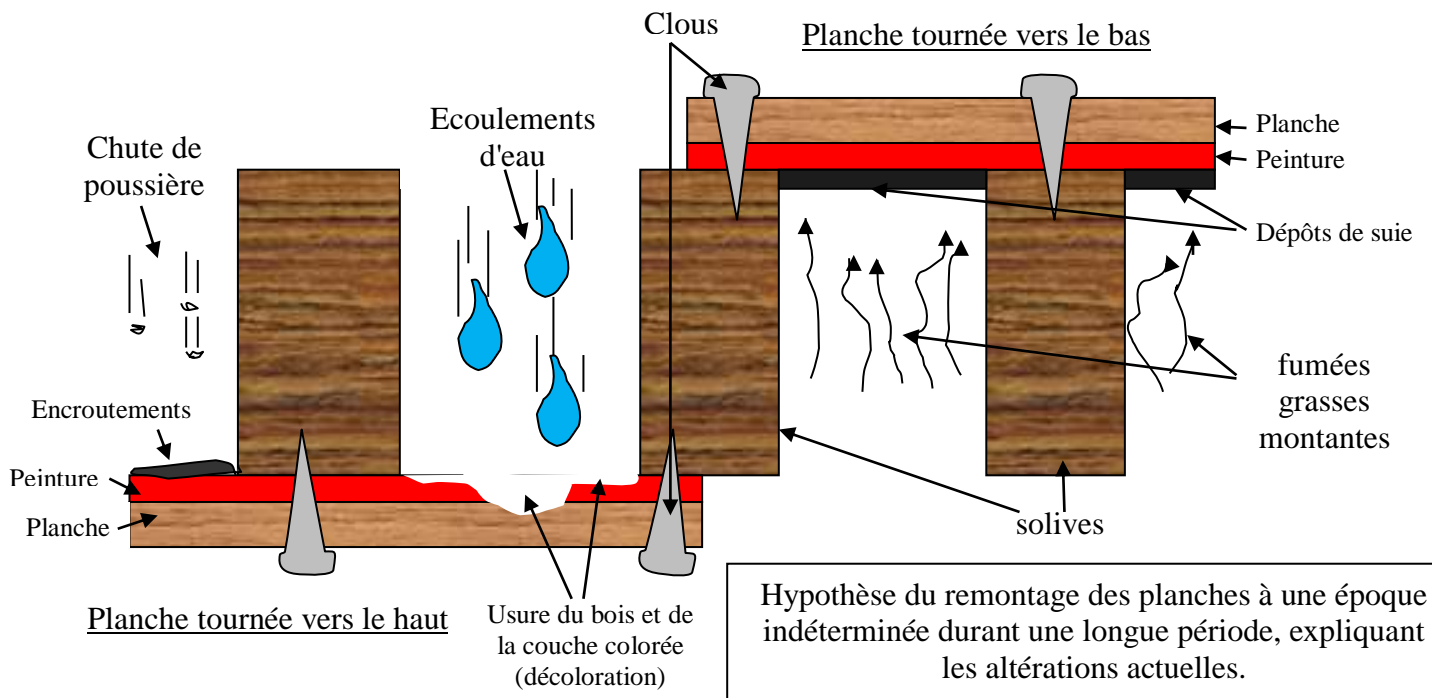
Certaines planches ont été partiellement protégées des agressions du milieu par la présence de solives et de poutres lors du remontage principal. On constate ainsi des zones régulièrement espacées qui ont été moins usées par l'humidité ou qui sont recouverts d'une couche de suie de moindre épaisseur.

**Certains pigments ont presque entièrement disparus** sur certaines planches à la suite de leur lessivage. Certaines scènes sont ainsi devenues complètement décolorées et grises voir ont complètement disparus, dévoilant le bois initialement sous-jacent. Les blancs ont globalement bien résisté car ils sont probablement à base de blanc de plomb.

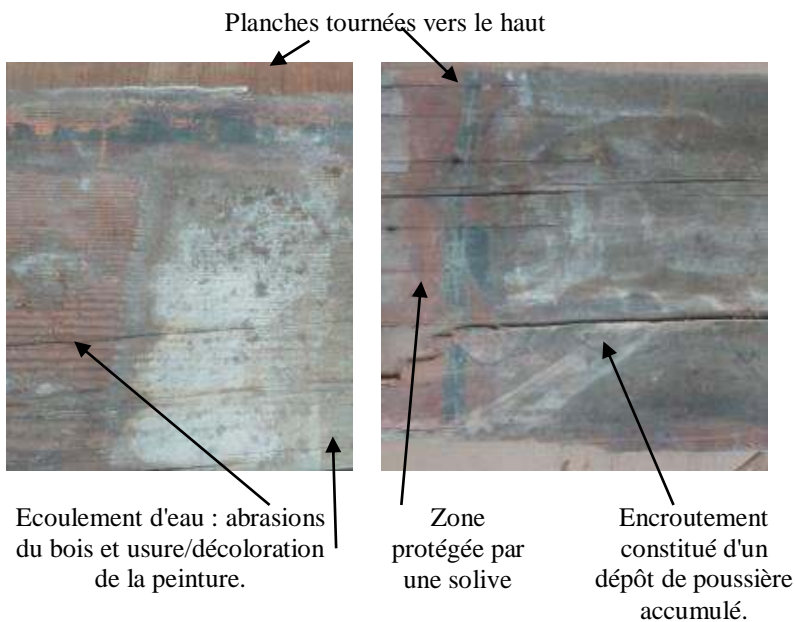
Enfin, **les peintures sont lacunaires** en raison de la disparition de certaines portions, des trous de clous, des orifices d'envol des insectes xylophages,...



Détail de la planche des chevaliers n°2 après nettoyage. On constate que la peinture a été protégée sur trois côtés par des solives et poutre. Un rectangle apparaît au centre où on observe une disparition des couleurs sous l'effet d'écoulements d'eau. Seuls les noirs et les blancs, pigments plus résistants sont encore partiellement présents. Le bois est en grande partie à nu.



Dernier montage des planches avant leur arrachage en 2004.



Dépôt de suie sur une planche tournée vers le bas : les solives ont protégé la peinture à intervalles réguliers.

Encroûtement de poussière sur la planche des chevaliers.



Forte épaisseur de suie sur la planche des seigneurs.



Forte abrasion de la couche picturale sur une planche décorative.



Traces de coulures d'eau datant probablement de l'exposition des planches à l'air libre après leur démontage.





Les planches lors de leur traitement d'anoxie réalisé par une autre équipe avant notre intervention.



Les planches après déballage et avant leur départ pour notre atelier.

## INTERVENTIONS REALISEES

### SUPPORT

1. **Dépoussiérage** par aspiration à sec des planches face et revers.
2. **Collage et consolidation des fentes** des planches à l'aide de colle Jade (PVA de conservation).
3. **Assemblages des fragments de planches** entre eux lorsque cela a été possible. Certains n'ont pas été collés dans l'attente de la restauration des fragments qui n'ont pas été traité. Collage avec la colle jade.
4. **Traitement insecticide** du revers des planches à l'aide de Perxyl 10 (permetrine en solution dans l'éthanol).
5. **Traitement de consolidation** du revers des planches à l'aide de Paraloid B72 en solution dans de l'éthanol à 5%. Malgré la consolidation, il faut noter des pertes régulières de petits fragments détachés, piégés dans les galeries d'insectes xylophages.

Assemblage de fragments détachés de la planche des visages d'hommes. Les fragments sont mis sous presse dans les sens horizontaux et verticaux.



## COUCHE PICTURALE

1. **Nettoyage de la couche picturale.** Cette intervention est la principale réalisée sur les planches. La mise en œuvre a été variable suivant le type de dépôt sur la couche picturale :

- **encroûtements** : utilisation de C2000 (Contrad, tensio-actif) pur posé sur un papier japon intermédiaire. Des cotons sur bâtonnets permettent d'absorber l'encrassement dissout. Après chaque phase, la zone est rincée avec de l'eau déminéralisée. Les encroûtements sont également grattés à l'aide d'un scalpel sous loupe.

- **dépôts de suie** : le traitement des zone de suie est approximativement le même mais l'application du C2000 est réalisé en plusieurs phases successives afin d'extraire progressivement l'épaisse couche de suie. L'utilisation du scalpel permet également de retirer de nombreuses petites taches noires. Les zones traitées sont ensuite longuement rincée à l'eau déminéralisée puis les résidus sont absorbés grâce à des compresses sèches.

Cette opération de décrassage est longue et très délicate en raison de la sensibilité de certains pigments qui s'avèrent très difficile à traités comme les jaunes, les verts et dans une moindre mesure les bleus.

2. **Protection de surface.** Après traitement, on observe de légers blanchiments de la couche colorée dans certaines zones. L'utilisation de Paraloid B72 en solution dans du xylène à 2,5% permet à la fois de consolider la couche colorée mais également d'atténuer les blanchiments.



Essais de nettoyage en cours. Les couleurs originales très vives réapparaissent.



Le C2000 est appliqué à travers un papier japon qui protège la couche colorée d'une abrasion. Le coton est roulé sur la surface en absorbant progressivement la couche de suie solubilisée.



Elimination en cours de la couche de suie.



Dégagement partiel d'un visage d'homme.

Le nettoyage du panneau des seigneurs ci-contre est particulièrement long et difficile.



**1 : Planche des rois**  
(planche tournée vers le bas : dépôt de suie)



Le roi d'Angleterre avant puis après traitement.



Détail d'un diablotin après nettoyage.

La planche des rois avant puis après nettoyage (275 x 28 cm).

**2 : Planche des seigneurs (et roi)**  
 (planche tournée vers le bas : dépôt de suie)



La planche des seigneurs avant puis après nettoyage (413 x 28 cm).



Le roi de France avant puis après traitement.



Quatre détails de la planche avant puis après restauration

### 3 : Planche des chevaliers n°1

(planche tournée vers le haut : encroûtements)  
Un fragment situé dans le bas de la planche n'a pas été recollé dans l'attente des autres fragments non restaurés.  
Deux autres fragments correspondent mais ils ne sont pas collés pour l'instant.



Fragments appartenant à la même planche, non remplacé et collés pour l'instant. (86 x 26cm)

Fragment principal de la planche des chevaliers n°1 avant puis après nettoyage. Un petit fragment positionnable n'est pas collé pour l'instant (270 x 28cm).



Fragment (53 x 12cm) a recollé dans un second temps.

#### 4 : Planche des chevaliers n°2

(planche tournée vers le haut : encroûtements)  
Assemblage de deux fragments séparés.  
Un troisième fragment n'est actuellement pas  
replacé.



Le troisième fragment actuellement  
non remplacé (85 x 14,5)

Les deux fragments principaux de la planche des  
chevaliers n°2 après recollage et nettoyage  
(240 x 28cm)



## 5 : Planche des blasons

(planche tournée vers le haut : encroûtements)  
Assemblage de trois fragments séparés, le  
dernier en bas n'a pas été collé pour l'instant



Nettoyage en cours de la planche



L'un des blasons vu avant puis après intervention. On constate une décoloration du bleu ainsi que sa disparition complète dans la partie centrale avec une forte usure du bois.

Les fragments vus avant restauration puis après recollage du second fragment et nettoyage. Le troisième fragment du bas n'est pas recollé pour l'instant (438 x 29cm).

## 6 : Planche des visages d'hommes

(planche tournée vers le bas : dépôt de suie)  
Assemblage de trois fragments séparés,  
le quatrième fragment (à gauche) ne peut pour  
l'instant pas être assemblé au reste de la planche.



Détail de la planche avant puis après intervention.

Fragment non remplacé après nettoyage (180 x 13cm)

Fragment de planche principal avant intervention puis après recollage de deux fragments plus petits et nettoyage (140 x 28cm).

(130 x 23cm)



Fragment recollé

### 7 : Planche des grandes scènes

(Planche tournée vers le haut. Une partie comporte des encroûtements tandis que le reste est recouvert de dépôts de suie)  
Cinq fragments séparés, deux seulement sont collés.



(75 x 14cm)

Deux fragments vus avant puis après nettoyage.

(58 x 6,5cm)



(51 x 12cm)

Fragment repositionné mais non collé.  
Même fragments avant puis après nettoyage.



(100 x 15cm)



**8 : Planche avec motifs décoratifs n°1**  
(planche tournée vers le haut : encroûtements)  
trois fragments séparés, deux seulement sont collés entre eux.

(40 x 10cm)



Troisième fragments avant puis après  
restauration. et nettoyage.

Les deux fragments avant traitement puis  
après collage et nettoyage (145 x 12 cm).

**9 : Planche avec motifs décoratifs n°2**

(planche tournée vers le bas : dépôts de suie)  
Deux fragments séparés.



Nettoyage de la planche en cours.



Le fragment principal avant traitement puis consolidation et nettoyage (170 x 28cm).

Second fragment avant puis après traitement (86 x 11cm).

## 10 Planche d'une série différente

(planche tournée vers le haut : encroûtements)

Quatre fragments séparés, deux seulement sont collés entre eux, le troisième correspond mais ne peut être collé pour l'instant en raison du très mauvais état de conservation du bois. Le quatrième n'est pas repositionnable pour l'instant.



Fragments avant intervention. Ils sont ensuite collés entre eux.

Fragment non collé avant nettoyage.



Les trois fragments avant traitement puis après collage et nettoyage (144 x 28cm).



Fragment actuellement non repositionnable après nettoyage (100 x 10cm).